

Projektübergreifende Geschäftssteuerung mit Topinfo-T

Der globale Wettbewerb zwingt Unternehmen, die strategischen Vorgaben immer schneller und präziser in operative Maßnahmen umzusetzen, um die kurzfristige Ergebniserwartung und den langfristigen Erfolg des Unternehmens sicherzustellen. Ein wesentlicher Bestandteil ist die Umsetzung der Produktstrategie in Produkte und Dienstleistungen.

TopInfo-T stellt ein unternehmensweites Instrument zur Geschäftssteuerung dar, das die Beteiligten im Planungs- und Realisierungsprozess beim Erreichen der geschäftlichen Ziele unterstützen soll.

TopInfo-T unterstützt

- die Ausrichtung der Gesamtheit aller Projekte auf die Unternehmensziele
- die Minimierung der Projektrisiken durch Bereitstellung einer globalen und verteilten Informationsplattform zu allen Projekten und Produkten
- eine einheitliche Verfahrensweise zur strukturierten Projektdurchführung und -steuerung
- die Verbindung von strategischer Produktplanung mit der operativen Durchführung aller auf das Produkt bezogenen Projekte
- die Projekt- und Produktberichterstattung sowie die Bereitstellung eines Eskalationspfades zur projektübergreifenden Steuerung.
- die Gewinnung von Prozessinformationen aus allen Projekten für ein optimiertes Prozessmanagement
- die Bereitstellung von Produktinformationen, beispielsweise die Produktverfügbarkeit in einem Land oder einer Region.

Handlungsbedarf, z.B. bei Terminänderungen, wird in Form von Ampeln zusammen mit Ursachen und geplanten Aktivitäten sichtbar gemacht. Diese Sichtbarmachung schafft eine neutrale Entscheidungs- und Diskussionsgrundlage für alle am Prozess beteiligten Mitarbeiter.

Eine strukturierte Ablage aller relevanten Projekt-Parameter sorgt dafür, dass der Projektfortschritt transparent und steuerbar bleibt.

Dabei hilft TopInfo-T bei der Beantwortung folgender Fragen

- Welche Produkte werden bis wann benötigt, um die strategischen Vorgaben (Geschäfts- und Produktstrategie) erfüllen zu können?
- In welche Projekte muss steuernd eingegriffen werden?
- Welche Personen/Teams sind in welcher Kompetenz zuständig und verantwortlich?
- Liegen unsere Projekte im Zeitplan, um unsere Ziele zu erreichen?

Geschäftsprozessbezogene Funktionen für die Bereitstellung von Projektsteuerungsinformationen

Projekte auf Basis von Geschäftsprozessen

Projekte werden bei TopInfo-T als Instanzen von Projekt-Prozessen verstanden, die durch Meilensteine definiert sind. Beim Neuanlegen eines Projektes wird aus einer Liste von Pro-

zessen derjenige ausgewählt, nach dem das Projekt ablaufen soll. Die Liste der Prozesse lässt sich beliebig erweitern.

Zeitinformationen für Meilensteine

Für die einzelnen Meilensteine jedes Projektes können der ursprüngliche Plantermin und der aktuelle Prognosetermin bzw. der erreichte Termin abgerufen werden. Zu jedem Termin lässt sich feststellen, wer ihn wann eingegeben hat und für welche Berichtsperiode er gilt. Bei Bedarf - etwa bei Terminverschiebungen - gibt ein Kommentar weitere Hintergrundinfor-

mationen, die im Falle von Terminverschiebungen später im Projektbericht im Kapitel Projekthistorie mitausgedruckt werden. Alle Termine werden für die Darstellung der Projekthistorie abgelegt, so dass deren Verlauf jederzeit auch grafisch dokumentiert werden kann.

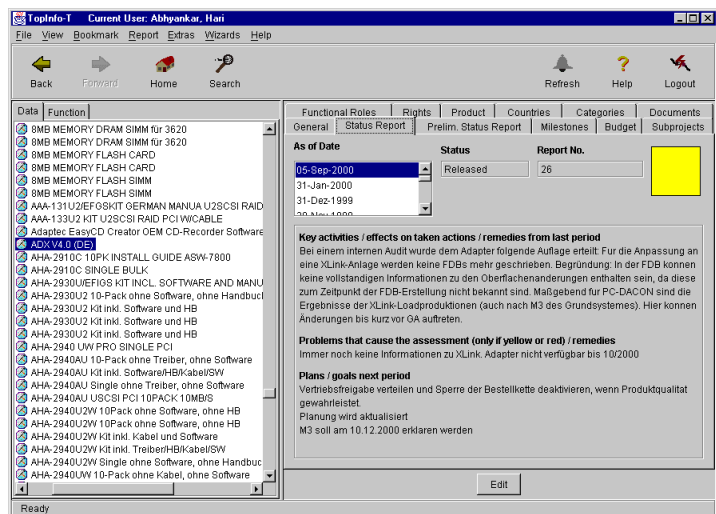
Kosteninformationen für Meilensteine und Fiskaljahre

Zu jedem Projekt lassen sich ursprüngliche Plankosten, voraussichtliche Endkosten und bisher aufgelaufene Kosten abrufen. Die Kosten sind nach Meilensteinen und nach Fiskaljahren summiert und nach internen und

externen Kosten getrennt dargestellt. Da diese Informationen erfahrungsgemäß in anderen Systemen geführt werden, bietet TopInfo-T eine offene Schnittstelle (XML) zum automatisierten Einlesen dieser Daten.

Aktuelle Statusinformation mit Historie

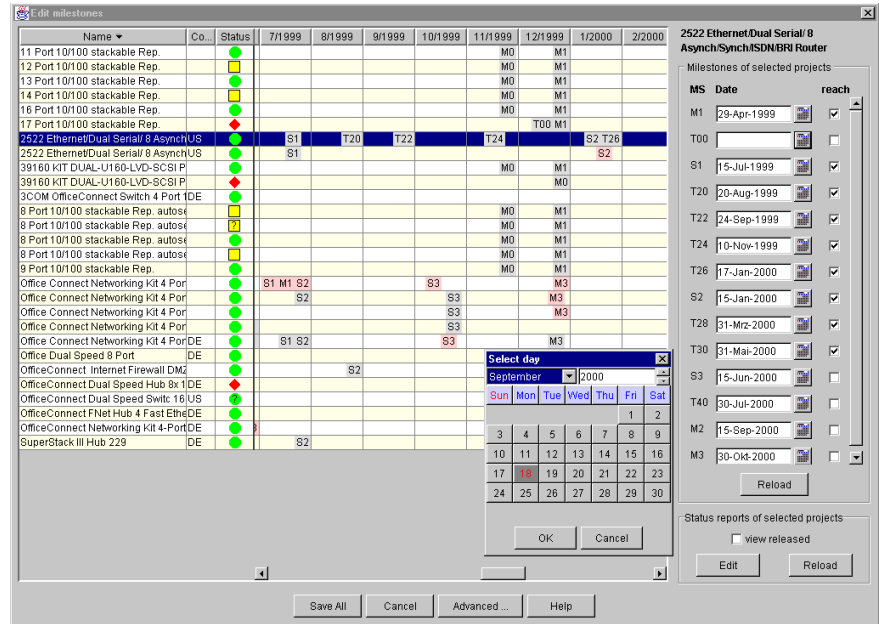
Zur Projektberichterstattung wird dem Anwender eine Bildschirm-Maske angeboten, die dem Aufbau des späteren Berichtes weitgehend entspricht und daher die Eingabe des aktuellen Projektstandes deutlich erleichtert. In ihr lassen sich der aktuelle Ampelstatus (grün, gelb oder rot) sowie bisher erfolgte Aktivitäten, Ursachenbeschreibung bei aufgetretenen Problemen und geplante Aktivitäten eingeben. Dieser vorläufige Ampelstatusbericht ist zunächst nur im kleineren Kreis des Projektteams verfügbar und kann dort diskutiert und geändert werden, bevor er veröffentlicht und damit festgeschrieben wird.



Systematische Unterstützung für das Multi-Projektcontrolling

Gemeinsame Bearbeitung mehrerer Projekte

Gerade bei der Berichterstattung oder bei organisatorischen Änderungen ist die gemeinsame Bearbeitung mehrerer Projekte hilfreich und zeitsparend. Topinfo-T erlaubt die Änderung von Meilensteinen, Projektstatus und allgemeinen Informationen - z.B. Organisation, Ansprechpartner, verantwortliches Team etc. - für mehrere Projekte zugleich. In diesem Eingabemodus werden die Meilensteine ähnlich einem Gantt-Chart über der Zeitachse dargestellt.



Alarming und Benachrichtigungs-Management

Kennzeichnung überfälliger Projekte

Überfällige Meilensteine eines Projektes werden rot markiert. Auf Wunsch werden Meilensteine, deren Fälligkeit innerhalb der nächsten Tage ansteht, gelb markiert. Die Anzahl der Tage kann jeder Anwender nach Bedarf einstellen.

Automatische Benachrichtigung bei Eskalation des Ampelstatus

Bei Änderung der Ampelfarbe von grün auf gelb oder rot sowie von gelb auf rot wird automatisch ein definierter Personenkreis durch eine Email unterrichtet.

Interdependenzen korrespondierender Projekte

Teams von Projekten, die in ihrem Ablauf von einem anderem Projekt abhängen, können sich bei Bedarf ebenfalls automatisch benachrichtigen lassen, wenn dessen Ampelstatus eskaliert.

Navigation und Benutzeroberfläche

Intuitive Navigation

Die typischen, von Browsern her bekannten Navigations-Merkmale wie Bookmarks, Querverweise (Links), eine Suchfunktion sowie darüber hinaus ein ständig verfügbarer Navigator erleichtern das schnelle Auffinden von Informationen und reduzieren den Einarbeitungsaufwand. Eine ausgefeilte Speicher-

Strategie sorgt für einen Kompromiss zwischen Performance und Aktualität der Daten. Verdichtete Informationen, deren Bereitstellung oft zeitaufwändig ist, werden nur beim ersten mal geladen. Auf Wunsch können jederzeit die aktuellsten Daten aus dem Bestand nachgeladen werden.

Empfängerorientierte Informationspräsentation

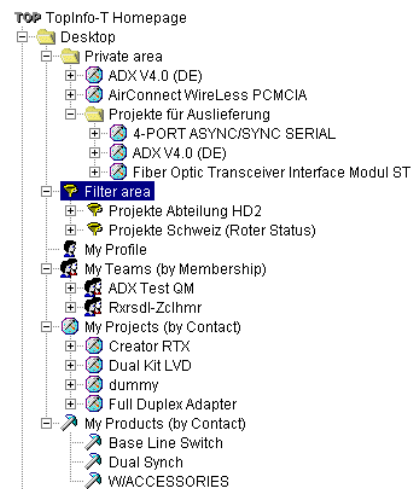
Informationen werden bzgl. Struktur und Verdichtung auf die unterschiedlichen Bedürfnisse heterogener Anwendergruppen wie z.B. Entscheider, Team-Mitglieder, Projektmanager, Vertriebsbeauftragte und Administratoren abgestimmt. Eine aggregierte tabellarische

Darstellung aller Projekte für eine Organisation sortiert nach Projektstatus bietet Entscheidern eine schnelle Übersicht, während Administratoren z.B. eine baumartige Team-Personen-Struktur die Verwaltung erleichtert.

Individuell konfigurierbare Arbeitsumgebung

TopInfo-T bietet jedem Anwender die Möglichkeit, häufig benötigte Informationsobjekte, wie Projekte, Produkte, Teams, Personen etc. in einem **persönlichen Arbeitsbereich** zu halten, der individuell strukturierbar ist. Jedes Objekt wird dort auf Wunsch als Verweis abgelegt. Ein weiterer Bereich enthält alle Projekte und Produkte für die der eingeloggte Benutzer Ansprechpartner ist, sowie die Auflistung aller Teams, in denen er Mitglied ist.

Im **Filterbereich** lassen sich individuell erstellte Abfragen hinterlegen, die Informationsobjekte nach definierbaren Kriterien herausfiltern, z.B. alle Projekte in der Schweiz, die einen roten Ampelstatus besitzen.



Feingranulares Rechtekonzept

TopInfo-T unterscheidet funktionale Rollen und Rechterollen und erlaubt daher eine flexible und feingranulare Modellierung unternehmensweiter Zugriffsstrukturen.

Administratoren haben die Möglichkeit, Informationsobjekte wie z.B. Projekte, Produkte, Teams etc. mit differenzierten Zugriffsrechten zu versehen. Projektteams können diese administrative Aufgabe für ihre eigenen Objekte selbst wahrnehmen.

Lesender oder schreibender Zugriff kann pro Objekt und Teilinformation eingeschränkt werden. Teilinformationen eines Projekts sind z.B. allgemeine Angaben, Termine, Projektstatus oder Kosten. Darüber hinaus regeln globale Rechterollen, ob ein Anwender grundsätzlich Objekte anlegen darf.

Berichte

In einem ersten Schritt werden alle für die Berichtsangabe relevanten Informationen selektiert. TopInfo-T unterstützt den Anwender dabei je nach Berichtstyp: Für einen Produkt-Bericht führt beispielsweise eine selektierte Organisation zu einer Auflistung aller zu dieser Organisation gehörenden Produkte.

TopInfo-T bietet vor dem Ausdruck eine Vorsicht des Berichtes und einen einfachen Export der Daten zur Weiterverarbeitung z.B. in MS Excel.

Project Report - Status For Internal Use Only

Project Name: **ADX V4.0 (DE)** As-of-Date: 05-Sep-2000

Project Type: Realization Project Report-Nr: 26

Team: HLR (HS) Contact: deMarco, Nicolas

1. Key activities / effects on taken actions / remedies from last period
 Bei einem internen Audit wurde dem Adapter folgende Auflage erteilt: Für die Anpassung an eine XLink-Anlage werden keine FDBs mehr geschrieben, Begründung: In der FDB können keine vollständigen Informationen zu den Oberflächenänderungen enthalten sein, da diese zum Zeitpunkt der FDB-Erstellung nicht bekannt sind. Maßgebend für PC-DACON sind die Ergebnisse der XLink-Loadproduktionen (auch nach M3 des Grundsystemes). Hier können Änderungen bis kurz vor GA auftreten.

2. Problems that cause the assessment (only if yellow or red) / remedies
 Immer noch keine Informationen zu XLink. Adapter nicht verfügbar bis 10/2000

3. Plans / goals next period
 Vertragsfreigabe verteilen und Sperre der Bestellkette deaktivieren, wenn Produktqualität gewährleistet. Planung wird aktualisiert. M3 soll am 10.12.2000 erklären werden

4. Status of Subprojects

Project	Projecttype	Country	Contact	Status	As-Of-Date
ADX V4.0 (DE) (BA)	Functional Project		Banks, Eric	■	24-Jul-2000
ADX V4.0 (DE) (D H00)	Functional Project		Baker, Lowell	●	05-Sep-2000
ADX V4.0 (DE) (D S10)	Functional Project		Botterell, Andrew	●	31-Dez-1999
ADX V4.0 (DE) (L00)	Functional Project		Allen, Michael		
ADX V4.0 (DE) (M)	Functional Project		Anikeev, Konstantin		
ADX V4.0 (DE) (QM)	Functional Project		Au, Joanna		
ADX V4.0 (DE) (S)	Functional Project		Ambrose, Pamela		
ADX V4.0 (DE) (SM)	Functional Project		Annaswamy, Anuradha		

5. Milestones

Step	Plan	Forecast	Act
M0			
M1			18-D

● no problem
 ■ might become a problem
 ◆ there is a problem

TopInfo-T page 1 of 2

Project Report For Internal Use Only

Project Name: **ADX V4.0 (DE)** As-of-Date: 30-Nov-1999

Project Type: Realization Project Report-Nr: 23

Team: HLR (HS) Contact: deMarco, Nicolas

Milestone Trend Analysis (MTA)

Horizontal Axis: Reporting Period
 Vertical Axis: Planning Period

● no problem
 ■ might become a problem
 ◆ there is a problem
 ? - not set

TopInfo-T page 3 of 5
 generated for: Abhyankar, Hari
 printed: 06-Sep-2000 13:59

In TopInfo-T verfügbare Informationen

Projekte

- Allgemeine Informationen wie Name, Kurzbeschreibung, Organisation, Ansprechpartner, verantwortliches Team, übergeordnetes Projekt, zugrundeliegender Prozess, Kategorien
- Personen und Teams mit funktionalen Rollen bzgl. des Projektes
- Personen und Teams mit Art und Umfang der Zugriffsrechte auf das Projekt
- Produkte, die von dem Projekt betroffen sind
- Vorläufiger und veröffentlichter Projektstatus
- Meilensteine des Prozesses
- Kostenübersicht über Fiskaljahre und Meilensteine summiert
- Dokumente zu diesem Projekt
- Länder, für die das Projekt läuft
- Auflistung der Unterprojekte mit Ampelstatus-Historie und Ansprechpartner
- Auflistung aller Projekte nach Organisation, Land, Ansprechpartner, verantw. Team, Kategorie, Projektstatus
- Projektkosten- und -statusübersicht nach Organisation
- Projektberichte: Projektstatus mit MTA, Terminplanung, Überfällige Meilensteine, Statushistorie, Projektkatalog nach Land oder Produkt gruppiert

Produkte

- Allgemeine Informationen wie Name, Kurzbeschreibung, Organisation, Ansprechpartner, verantwortliches Team, Produzent, Produkttyp
- Personen und Teams mit funktionalen Rollen bzgl. des Produktes
- Personen und Teams mit Art und Umfang der Zugriffsrechte auf das Produkt
- Projekte, die für das Produkt laufen
- Auflistung aller Produkte nach Organisation, Land, Ansprechpartner, verantw. Team, Kategorie
- Produktberichte: Produktkatalog, Produkteinführung, Produkt-Portfolio

Pakete (zu realisierende Leistungsmerkmale)

- Allgemeine Informationen wie Name und Kurzbeschreibung
- Auflistung aller Projekte, die für dieses Paket laufen
- Auflistung aller Produkte, die zu diesem Paket realisiert werden und wurden
- Auflistung aller Pakete nach Organisation und Land

Personen

- Allgemeine Informationen wie Name und Kurzbeschreibung, Organisation, Email, Adresse, Telefon- und Fax-Nr. etc.
- Auflistung aller Teams, in denen die Person Mitglied ist, mit Teamfunktion

Teams

- Allgemeine Informationen wie Name und Kurzbeschreibung und Teamtyp
- Auflistung aller Teammitglieder und deren Funktion
- Auflistung aller untergeordneten Teams
- Personen und Teams mit Art und Umfang der Zugriffsrechte auf das Team

Länder / Regionen

- Allgemeine Informationen wie Name und Kurzbeschreibung
- Liste der den Regionen zugeordneten Ländern

Kategorien

- Allgemeine Informationen wie Name und Kurzbeschreibung

Technische Informationen

TopInfo-T ist eine datenbankgestützte Web-Applikation, die komplett in Java realisiert wurde.

Datenbank

Aufgrund der Stabilität, der größeren Skalierbarkeit und der zukünftig geplanten Integration mit Data Warehouse-Systemen wurde die relationale Datenbank Oracle 8 einer rein objektorientierten Datenhaltung vorgezogen.

Client

Der Zugriff des Client-Applets auf das zentrale System erfolgt über CORBA. Wegen der heterogenen Systemlandschaft und der verschiedenen Browser (Netscape und Microsoft in unterschiedlichsten Versionen) wird mit Hilfe des Java-Plugins von Sun eine einheitliche Basis (Java 1.2) für die Ausführung der Java-Programme geschaffen.

Schnittstellen

TopInfo-T passt sich in bestehende EDV-Landschaften ein. Verbindungen zu unternehmensweiten Systemen wie SAP R3 und Dokumenten-Management Systemen sowie eine Servlet-Schnittstelle auf Basis von XML wurden mehrfach realisiert und sind produktiv im Einsatz. Aber auch zu beliebigen anderen Systemen sind Schnittstellen aufgrund der offenen Architektur von TopInfo-T jederzeit möglich.

Die Mindestvoraussetzung ist ein System mit Pentium II / 166 MHz Prozessor und 64

Hardware und Betriebssysteme

MB Arbeitsspeicher. Empfohlen werden Pentium II-basierte PC-Systeme mit 128 MB Arbeitsspeicher. TopInfo-T läuft unter Windows 95/98 und Windows-NT ab Version 4.0. sowie UNIX.

Die benötigten Monitore entsprechen den gängigen Standards (SVGA). Für ein effizientes Arbeiten empfehlen wir eine Auflösung ab 800x600. Als Drucker können alle Standard-Drucker verwendet werden.

Ansprechpartner und weitere Informationen

F&F Computer Anwendungen und
Unternehmensberatung GmbH
Westendstraße 195
D-80686 München

Dietrich Böttcher
Telefon +49 89 51727-0
Fax +49 89 51727-111
Email: d.boettcher@ff-muenchen.de